

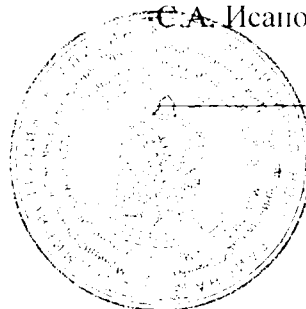
Согласовано

Заместитель главы Крапивинского
муниципального района
Т.Х. Биккулов



Утверждаю

Директор
МАУ «МФЦ» КМР
С.А. Исапова



ПАСПОРТ БЕЗОПАСНОСТИ

Муниципальное автономное учреждение
«Многофункциональный центр предоставления государственных и
муниципальных услуг»
Крапивинского муниципального района

1. Общие сведения о МФЦ.

1.1. Полное и сокращённое название МФЦ:

Муниципальное автономное учреждение «Многофункциональный центр предоставления государственных и муниципальных услуг» Крапивинского муниципального района (МАУ «МФЦ» КМР).

1.2. Ведомственная принадлежность (форма собственности)

Муниципальная.

1.3. Юридический (фактический) адрес.

ул. Советская 16, пгт. Крапивинский, Кемеровская область, Российская Федерация, 652440.

1.4. Телефон, факс, электронная почта.

Телефон – 8 (384-46) 22222

Факс – 8 (384-46) 22478, 22615

Сайт в сети интернет – www.mfc-krapivino.ru

E-mail – mfc-krapiv@yandex.ru

1.5. Наименование вышестоящей организации.

Администрация Крапивинского муниципального района

ул. Юбилейная 15, п. Крапивинский, Крапивинский район, Кемеровская область, 652440

Государственное казенное учреждение Кемеровской области "Уполномоченный многофункциональный центр предоставления государственных и муниципальных услуг на территории Кемеровской области" (ГКУ "УМФЦ по Кемеровской области")
Советский пр-т, 62, г. Кемерово, Кемеровская обл.

1.6. Должностные лица, ответственные за антитеррористическую безопасность МФЦ.

Директор – Исапова Светлана Александровна

тел. 8(384-46) 22478, 21 222

сот. тел. 89235330427

Начальник отдела – Худяшов Владислав Петрович

сот. тел. 89089499524

1.7. Аренда помещений.

Управление Федеральной миграционной службы по Кемеровской области.

Договор безвозмездного пользования № К/15 от 01.01.2015г.

заместитель начальника Управления Ярошик Андрей Николаевич

Федеральное государственное бюджетное учреждение «Федеральная кадастровая палата Федеральной службы государственной регистрации, кадастра и картографии», представленное филиалом ФГБУ «ФКП Росреестра» по Кемеровской области

Договор аренды № 1/15 от 27.01.2015г.

директор филиала Шутеев Андрей Валерьевич

Управление Федеральной службы государственной регистрации, кадастра и картографии по Кемеровской области

Договор аренды № 1-37 от 01.01 .2015г.

заместитель руководителя Управления Аксенков Виктор Николаевич

заместитель руководителя Управления Аксенков Виктор Николаевич

ООО «Земля и недвижимость»
Договор аренды № 4/2015 от 01.01.2015 г.
директор Малышенко Ольга Петровна

ФБЗУ «Центр гигиены и эпидемиологии в Кемеровской области»
Договор аренды № 2/2015 от 01.01.2015 г.
главный врач филиала ФБЗУ «Центр гигиены и эпидемиологии в Кемеровской области» в Крапивинском и Промышленновском районах Мелёшин Олег Юрьевич

Нотариус Крапивинского нотариального округа
Договор аренды № 3/2015 от 01.01.2015 г.
Яссан Любовь Александровна

1.8. Сведения о персонале.

ТП УФМС России по Кемеровской области в Крапивинском районе
Главный специалист-эксперт (на правах руководителя) – Песня Галина Николаевна
специалист паспортно-визовой работы – Федина Лариса Викторовна
специалист паспортно-визовой работы – Салтымакова Екатерина Геннадьевна

ФГБУ «ФКП Росреестра» по Кемеровской области:
инженер 2 категории – Черданцева Наталья Николаевна
инженер – Сорокин Валентин Валентинович

Управление Федеральной службы государственной регистрации, кадастра и картографии по Кемеровской области:
главный специалист-эксперт отдела – Баширская Дина Асхатовна
старший специалист 1 разряда – Казакова Людмила Михайловна

ООО «Земля и недвижимость»:
Директор – Малышенко О.П.
заместитель директора – Овчинникова Нелля Николаевна
ведущий специалист – Монш Альбина Ивановна
специалист – Баканова Виктория Петровна
специалист – Степанькова Ольга Сергеевна

ФБЗУ «Центр гигиены и эпидемиологии в Кемеровской области»:
главный врач филиала ФБЗУ «Центр гигиены и эпидемиологии в Кемеровской области» в Крапивинском и Промышленновском районах - Мелёшин Олег Юрьевич

Нотариус - Яссан Любовь Александровна

1.9. Режим работы.

МАУ «МФЦ» КМР
Пн-ч с 8.30 до 18.30 (с 01.03.2015 с 8.30 до 18.00)
Пт: с 8.30 до 18.30 (с 01.03.2015 с 8.30 до 20.00)
Сб: с 9.00 до 14.30

ТП УФМС России в Кемеровской области по Крапивинскому району (далее - ТП УФМС):

Пн–Пт с 8:30 – 17:30

Сб 1-я и 3-я неделя с 9:00 до 13:00

Вс – выходной

Межрайонный отдел № 4 филиала ФГБУ «ФКП Росреестра» по Кемеровской области (далее – ФКП):

Пн–Пт с 8:30 – 19:30

Сб 9:00 – 14:30

Вс – выходной

Ленинск-Кузнецкий отдел Управления Федеральной службы государственной регистрации, кадастра и картографии по Кемеровской области (далее – Росреестр):

Пн–Пт с 8:30 – 17:30

Сб, Вс – выходной

ООО «Земля и недвижимость»:

Пн–Пт с 8:30 – 17:30

Сб, Вс – выходной

филиала ФБЗУ "Центр гигиены и эпидемиологии в Кемеровской области" в Крапивинском и Промышленновском районах:

Ср 10:00 – 14:00

1.10. Наличие подразделения по защите персональных данных.

Отдел нормативно-правового обеспечения и электронно-информационного обмена.

1.11. Наличие оружия на объекте.

Нет.

1.12. Характеристика зданий, строений, сооружений.

МАУ «МФЦ» КМР представляет собой одноэтажное здание с цокольным этажом. Здание имеет размеры 21,38м. х 18,88м. На первом этаже расположены основные функциональные подразделения МФЦ: отдел приема и выдачи документов, зал ожидания, администрация МФЦ, кабинет нотариуса, специалистов Росреестра. В цокольном этаже расположены бухгалтерия, отдел нормативно-правового обеспечения и электронно-информационного обмена комната персонала, арендуемые помещения, архивы, технические помещения, кабинеты ТП УФМС, ООО «Земля и недвижимость». Общая площадь – 607 м²., высота этажей – 2,9 м. Фундамент ленточный из блоков ФБС. Основными несущими конструкциями служат сборные кирпичные стены, выполненные из мелкоштучного глиняного обожженного кирпича. Стены и межклеточные перегородки выложены из кирпича. Панели перекрытий и покрытий сборные железобетонные многопустотные. Ребристые плиты сборные железобетонные. Лестницы, площадки и марши сборные железобетонные. Крыша четырехскатная, чердачная, покрыта рифленым железом на деревянном каркасе с организованным водостоком. Пространственная жесткость и устойчивость здания обеспечиваются совместной работой диафрагм жесткости и дисков перекрытий.

1.13. Места для хранения опасных материалов.
Нет.

2. Силы и средства охраны МФЦ.
Охраны нет.

2.1. Контрольно-пропускные пункты.
Нет.

2.2. Оборудование средствами сигнализации, контроля, видеонаблюдения
Здание оборудовано охранно-пожарной сигнализацией, системой видеонаблюдения (5 внешних видеокамер, 15 – внутренних). Одна видеокамера ООО «Сбербанк»

2.3. Средства охраны.
Установлены датчики на разбитие стекла и на движение. Здание ежедневно ставится на пульт охраны ЧОП «Русич».

2.4. Организация связи.
Связь с администрацией, правоохранительными органами, аварийными службами по мобильному и стационарному телефонам.

2.5. Договор об организации охранных услуг.
Договор №353 от 01.01.2015г. «О предоставлении услуг мониторинга сигнализации Частное охранное предприятие «Русич».
Договор №370-ТО от 01.01.2015г на техническое обслуживание комплекса технических средств пожарно-охранной сигнализации ООО «ЧОП «Подразделение «С»»

2.6. Обеспеченность средствами индивидуальной защиты.
Индивидуальными средствами защиты (противогазами) персонал не обеспечен.

2.7. Наличие системы оповещения и средств связи.
Система оповещения предусмотрена по стационарным, мобильным телефонам.

2.8. Наличие защитных сооружений и их техническая характеристика.
Специализированных защитных сооружений нет. Возможно использование цокольного этажа под защитное сооружение.

2.9. Наличие автотранспорта
Автомобиль Форд Транзит (передан по договору безвозмездного пользования МУП «Автохозяйство»)

2.10. Система освещения.
Фасад здания освещен в ночное время светодиодными светильниками. Здание оборудовано светильниками аварийного освещения. Период работы ~ 240 минут.

3. Системы жизнеобеспечения МФЦ.
Водоснабжение – холодная вода Договор №180 на отпуск питьевой воды и приема сточных вод от 12.01.15г. ООО «ТЭП»

Отопление – Договор №89/1 Т-15 теплоснабжение, №89Т-15 теплоснабжение от 12.01.2015г. ООО «ТЭП».

Электроснабжение – Договор №552136 электроснабжение от 10.01.2015г. ОАО «Кузбассэнергосбыт»

Аварийного электроснабжения нет.

Вентиляция - приточно-вытяжная, естественная через вентиляционные каналы и форточки.

Кондиционирование воздуха обеспечивается в зале ожидания (сплит система) и в кабинетах директора и заместителя директора.

4. Взаимодействие с правоохранительными, контролирующими и надзорными органами.

1. Единая дежурная диспетчерская служба (ЕДДС) района - 22-7-73
2. Диспетчер электриков – 22 00 8
3. ОВД России по Крапивинскому району, дежурная часть - 2-27-84 , 02
4. Глава администрации Крапивинского муниципального района– 22-2-13
5. Глава администрации пгт. Крапивинский – 22-1-15
6. УВД по Кемеровской области – 29-73-12; 36-39-47
7. УФСБ по Кемеровской области – 58-48-18
8. ГУ МЧС по Кемеровской области – 58-29-00
9. УМФЦ Кемеровской области – 58-12-20
10. Департамент информационных технологий Кемеровской области – 36-67-70

5. Перечень прилагаемых документов:

- 5.1. Приложение 1 - План-схема МФЦ.
- 5.2. Приложение 2 - Список оповещения.
- 5.3. Приложение 3 - Схема оповещения при угрозе возникновения и осуществлении террористических актов.
- 5.3. Приложение 4 - Схемы эвакуации.
- 5.4. Возможность оказания экстренной мед. помощи пораженным от террористического акта. Аптечка находится у администраторов в зале ожидания

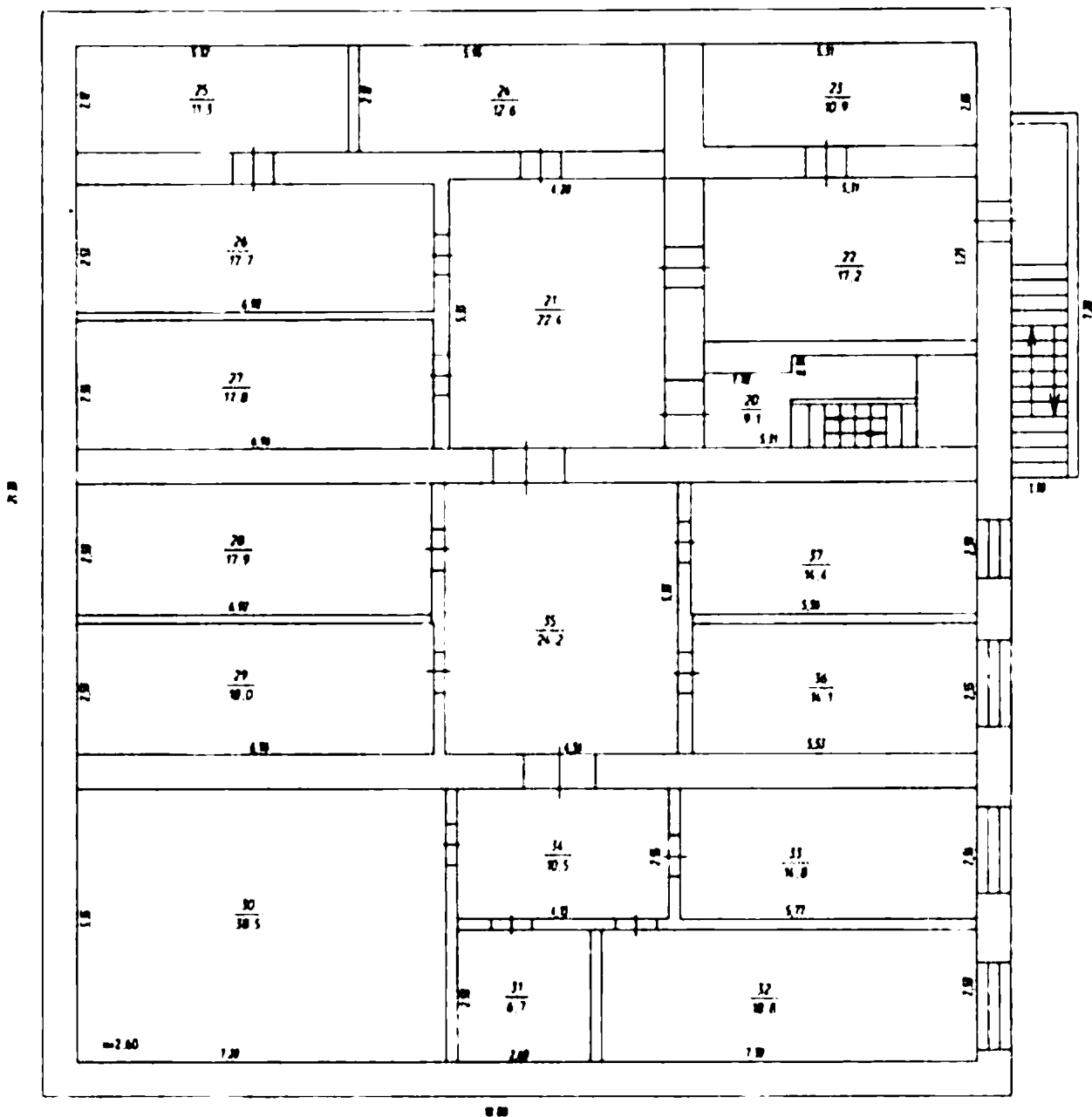
5.5. Приложения 5, 6 - Инструкция о действиях во время террористического акта, при террористической угрозе.

5.6. Занятий по обучению персонала МФЦ о способах защиты и о порядке действий при угрозе совершения террористического акта проводятся 1 раз в году.

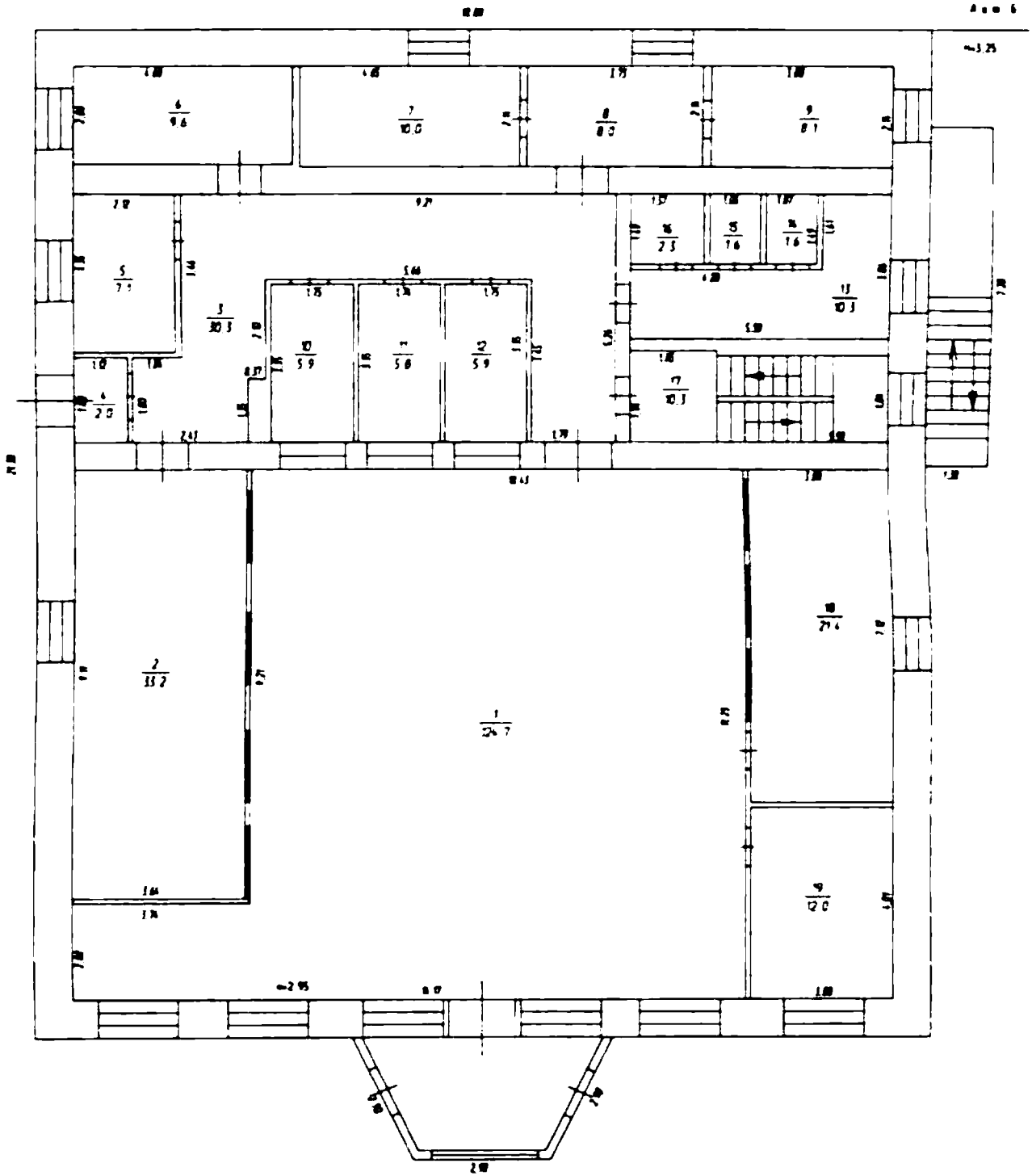
5.7. Сведения о выполнении мероприятий по защите персонала от возможного совершения террористического акта и его последствий:

- утверждены и размещены планы эвакуации при возникновении чрезвычайной ситуации (террористического акта);
- размещены памятки: «Как себя вести во время теракта», «Памятка гражданам об их действиях при установлении уровней террористической опасности»;
- ведется журнал регистрации инструктажа по антитеррористической защищенности и гражданской обороне.

План-схема МФЦ План 1-го этажа



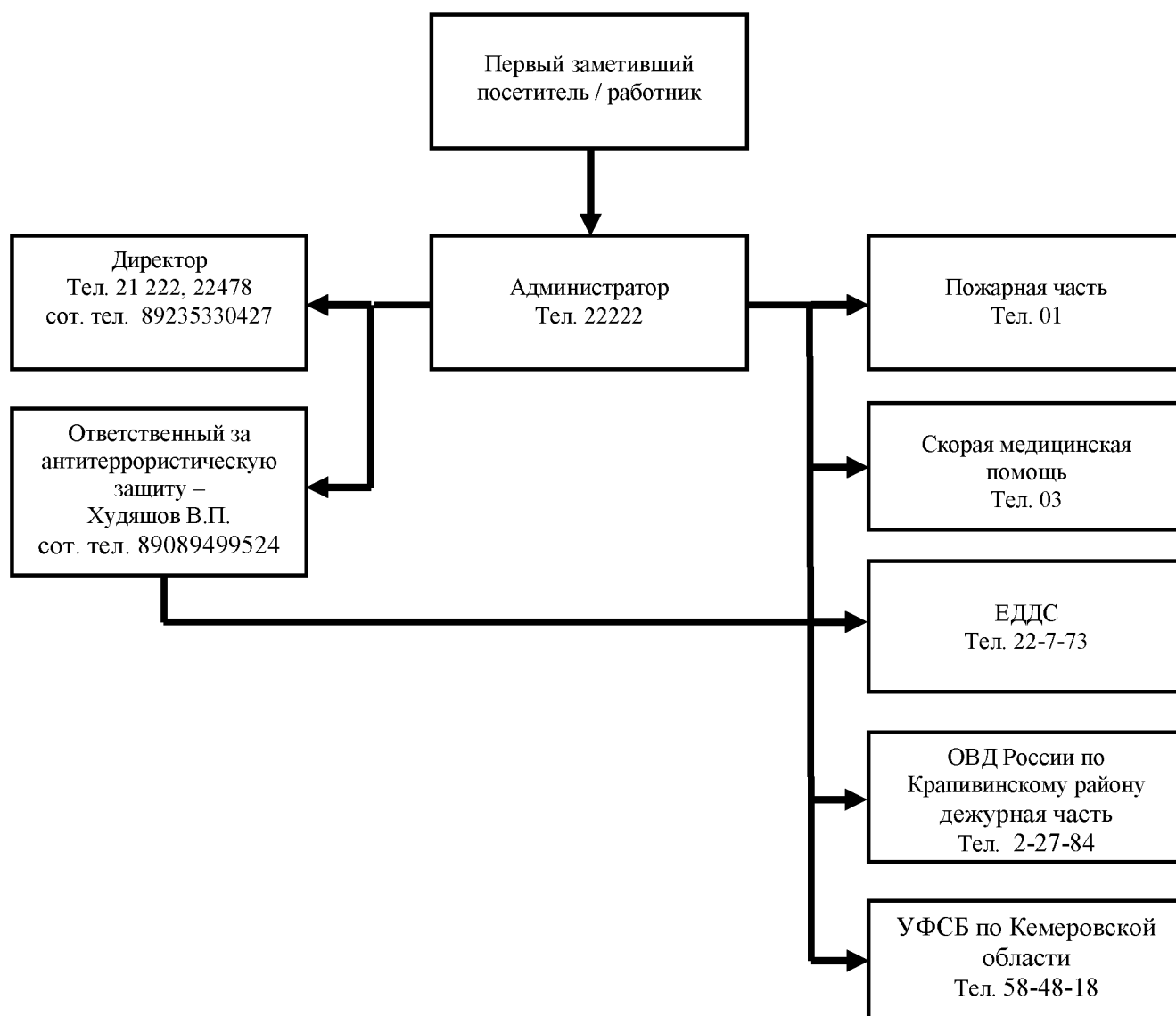
План-схема МФЦ План цокольного этажа



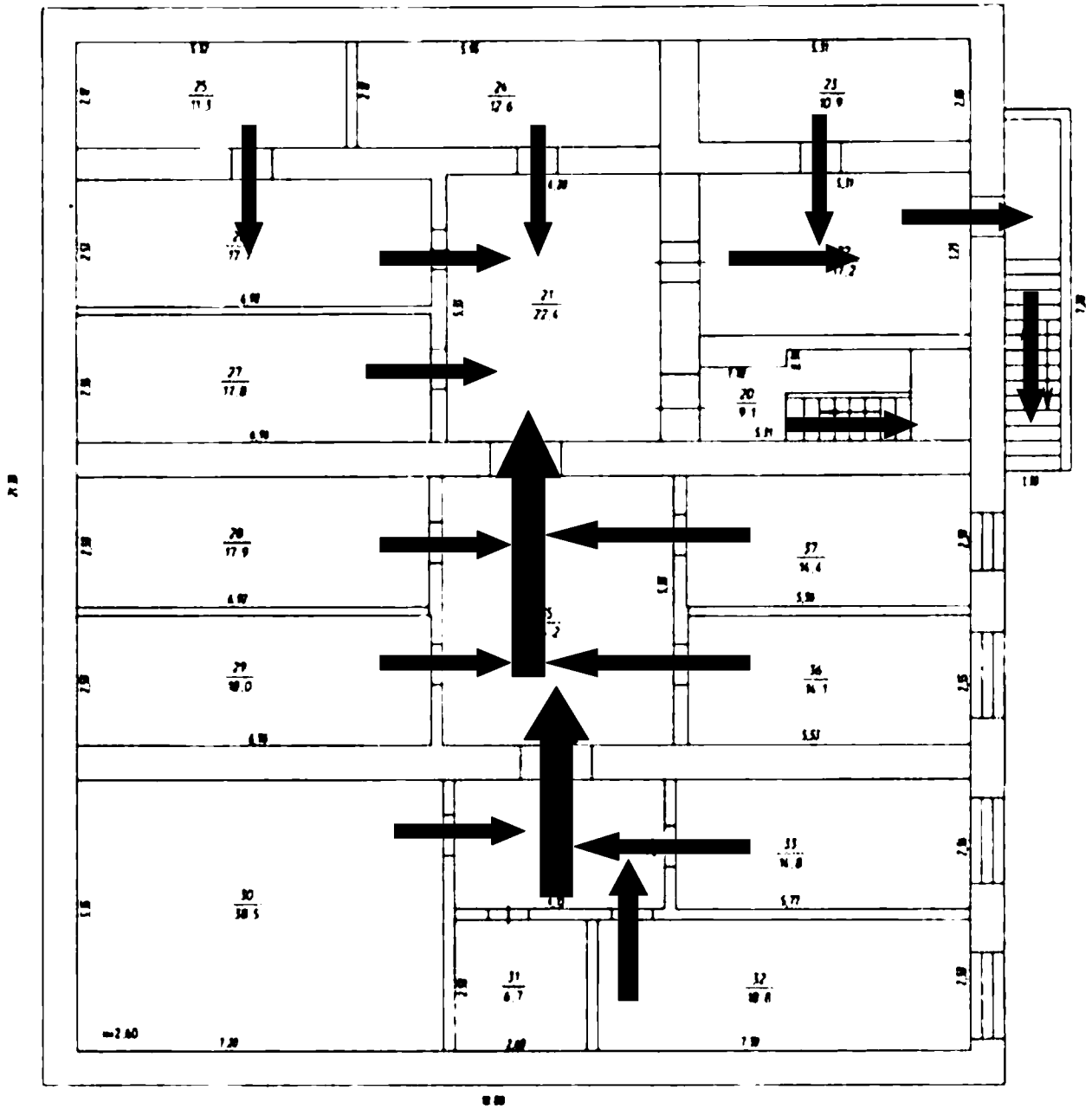
Список оповещения.

<i>№ п/п</i>	<i>Кто оповещается</i>	<i>Телефон</i>
1.	Директор – Исапова Светлана Александровна	тел. 21 222, 22478 сот. тел. 89235330427 8 923 52 88 00 8
2.	Начальник отдела – Худяшов Владислав Петрович	сот. тел. 89089499524
3.	Единая дежурная диспетчерская служба (ЕДДС) района	22-7-73
4.	Пожарная часть	01
5.	ОВД по Крапивинскому району	дежурная часть - 2-27-84 , 02
6.	УФСБ по Кемеровской области	58-48-18
7.	Скорая медицинская помощь	03
8.		
9.		
10.		
11.		
12.		
13.		

Схема оповещения при угрозе возникновения и осуществлении террористических актов



Схемы эвакуации цокольного этажа



КАК СЕБЯ ВЕСТИ ВО ВРЕМЯ ТЕРАКТА

Если вы идете по улице, обращайтесь внимание на подозрительные предметы
Различные предметы, которые в данном месте находиться не должны (мешки, свертки, пакеты, провода). Натянутая проволока, шнур. Свисающие провода или изоляционная лента. Бесхозные сумка, портфель, коробка.

Неизвестный сверток или деталь, которая лежит в салоне машины или укреплена снаружи.

Заметив вещь без хозяина, обратитесь к работнику милиции или другому должностному лицу. Не прикасайтесь к находке, отойдите от нее как можно дальше.

Обращайте внимание на людей, ведущих себя подозрительно;

- они одеты не по сезону;
- стараются скрыть свое лицо;
- неуверенно ведут себя, сторонятся работников МИЛИЦИИ.

Стрельба в помещении

Падайте на пол, прикройте голову руками. Постарайтесь спрятаться за крепкими предметами. Например опрокиньте стол, шкаф или другую мебель и укройтесь за ними.

Взрыв на улице

Услышав разрыв, нужно упасть на землю, прикрыв голову руками.

Если рядом есть пострадавшие окажите первую помощь (остановить кровотечение можно перетянув ремнем, или чем-то другим, похожим на жгут выше места ранения). Не старайтесь поднимать с земли раненого, если видно, что у него повреждены части тела. Если есть мобильный телефон - вызовите спасателей и позвоните своим близким, чтобы они не волновались.

Взрыв в помещении

Старайтесь укрыться в том месте, где стены помещения могут быть более надежны.

Не прячьтесь вблизи окон или других стеклянных предметов - осколками вас может ранить.

Вы оказались заложником

Не старайтесь заговорить с террористом, не выясняйте, кто он такой и зачем взял заложников. Вообще не делайте ничего, что могло бы обострить ситуацию.

Если есть возможность - не привлекая внимания, свяжитесь по мобильному телефону с близкими: скажи, что вы попали в беду, и четко объясни, где находитесь.

Телефоны экстренной помощи

Службы спасения – 01

Полиция – 22784; 02 сот. 022

Скорая помощь – 03, сот. 033

ЕДДС Крапивинского муниципального района 22773 сот. 112, 89235330606

УФСБ по Кемеровской области 8(3842) 58-48-00, 8(3856) 3-04-94,

ПАМЯТКА ГРАЖДАНАМ ОБ ИХ ДЕЙСТВИЯХ ПРИ УСТАНОВЛЕНИИ УРОВНЕЙ ТЕРРОРИСТИЧЕСКОЙ ОПАСНОСТИ

В целях своевременного информирования населения о возникновении угрозы террористического акта могут устанавливаться уровни террористической опасности.

Уровень террористической опасности устанавливается решением председателя антитеррористической комиссии в субъекте РФ, которое подлежит незамедлительному обнародованию в средствах массовой информации.

Повышенный «СИНИЙ» уровень

при наличии требующей подтверждения информации о реальной возможности совершения террористического акта

При установлении «синего» уровня террористической опасности, рекомендуется:

1. При нахождении на улице, в местах массового пребывания людей, общественном транспорте обращать внимание на:
 - внешний вид окружающих (одежда не соответствует времени года либо создается впечатление, что под ней находится какой-то посторонний предмет);
 - странности в поведении окружающих (нервозность, напряженное состояние, постоянное оглядывание по сторонам, неразборчивое бормотание, попытки избежать встречи с сотрудниками правоохранительных органов);
 - брошенные автомобили, подозрительные предметы (мешки, сумки, рюкзаки, чемоданы, пакеты, из которых могут быть видны электрические провода и приборы и т.п.).
2. Обо всех подозрительных ситуациях незамедлительно сообщать сотрудникам правоохранительных органов.
3. Оказывать содействие правоохранительным органам.
4. Относиться с пониманием и терпением к повышенному вниманию правоохранительных органов.
5. Не принимать от незнакомых людей свертки, коробки, сумки, рюкзаки, чемоданы и другие сомнительные предметы даже на временное хранение, а также для транспортировки. При обнаружении подозрительных предметов не приближаться к ним, не трогать, не вскрывать и не передвигать.
6. Разъяснить в семье пожилым людям и детям, что любой предмет, найденный на улице или в подъезде, может представлять опасность для их жизни.
7. Быть в курсе происходящих событий (следить за новостями по телевидению, радио, сети «Интернет»).

при наличии подтвержденной информации о реальной возможности совершения террористического акта

Наряду с действиями, осуществляемыми при установлении «синего» уровня террористической опасности, рекомендуется:

1. Воздержаться, по возможности, от посещения мест массового пребывания людей.
2. При нахождении на улице (в общественном транспорте) иметь при себе документы, удостоверяющие личность. Предоставлять их для проверки по первому требованию сотрудников правоохранительных органов.
3. При нахождении в общественных зданиях (торговых центрах, вокзалах, аэропортах и т.п.) обращать внимание на расположение запасных выходов и указателей путей эвакуации при пожаре.
4. Обращать внимание на появление незнакомых людей и автомобилей на прилегающих к жилым домам территориях.
5. Воздержаться от передвижения с крупногабаритными сумками, рюкзаками, чемоданами.
6. Обсудить в семье план действий в случае возникновения чрезвычайной ситуации:
 - определить место, где вы сможете встретиться с членами вашей семьи в экстренной ситуации;
 - удостовериться, что у всех членов семьи есть номера телефонов других членов семьи, родственников и экстренных служб.

Критический «КРАСНЫЙ» уровень

при наличии информации о совершенном террористическом акте либо о совершении действий, создающих непосредственную угрозу террористического акта

Наряду с действиями, осуществляемыми при установлении «синего» и «желтого» уровней террористической опасности, рекомендуется:

1. Организовать дежурство жильцов вашего дома для регулярного обхода дома, подъезды, обращая внимание на незнакомых лиц и автомобилей, разгрузку предметов.
2. Отказаться от посещения мест массового пребывания людей, отложить поездки по территории, на которой установлен уровень террористической опасности, ограничить время пребывания детей на улице.
3. Подготовиться к возможной эвакуации:
 - подготовить набор предметов первой необходимости, деньги и документы;
 - подготовить запас медицинских средств, необходимых для оказания первой медицинской помощи;
 - заготовить трехдневный запас воды и предметов питания для членов семьи.
4. Оказавшись вблизи в места проведения террористического акта, следует как можно скорее покинуть его без паники, избегать проявлений любопытства, при выходе из эпицентра постараться помочь пострадавшим покинуть опасную зону, не подбирать предметы и вещи, не проводить видео и фотосъемку.
5. Держать постоянно включенными телевизор, радиоприемник или радиоточку.
6. Не допускать распространения непроверенной информации о совершении действий, создающих непосредственную угрозу террористического акта.

Внимание!: В качестве маскировки для взрывных устройств террористами могут использоваться обычные бытовые предметы: коробки, сумки, сигаретные пачки, мобильные телефоны, игрушки. Объясните это вашим детям, родным и знакомым. Не будьте равнодушными, ваши своевременные действия могут помочь предотвратить террористический акт и сохранить жизни окружающих.